

Indice suisse de la construction

État de l'indice au 3^e trimestre 2020: 137 points

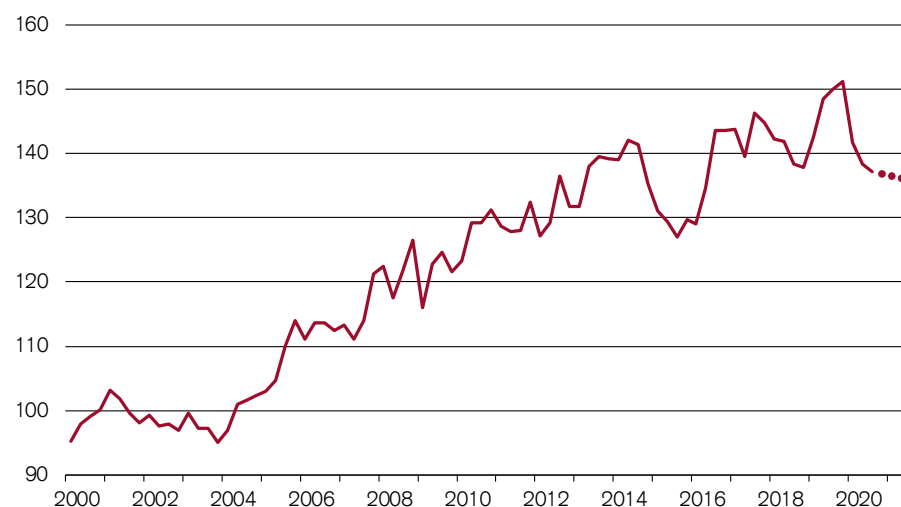
Variation par rapport au trimestre précédent: -1,0% ↘

Variation par rapport au même trimestre 2019: -8,6% ↘

3^e trimestre 2020

Indice suisse de la construction: la conjoncture de la construction en bref

T1 1996 = 100, corrigé des variations saisonnières, nominal, points = tendance attendue



Le secteur de la construction devrait bientôt se stabiliser

Au 3^e trimestre 2020, l'indice de la construction perd encore 1%, et son niveau est inférieur de 8,6% à celui du même trimestre de 2019. Le secteur de la construction n'échappe pas non plus à la crise du coronavirus. Pour la première fois depuis 2016, son chiffre d'affaires n'atteindra probablement pas le seuil des 20 milliards. Dans un premier temps, le secteur du bâtiment a nettement perdu de son élan. Cela est dû en partie à l'effondrement conjoncturel et à l'incertitude qui l'accompagne, mais aussi aux pertes de productivité sur les chantiers en raison du durcissement des règles en matière d'hygiène et de distanciation sociale. Une correction s'imposait car, bien avant la crise du coronavirus, une partie du secteur de la construction commerciale et, en particulier, le secteur de la construction de logements locatifs avaient déjà atteint des niveaux qui ne pouvaient plus être considérés comme durables au vu de la demande des utilisateurs sur les marchés immobiliers. En fin de compte, la pandémie de COVID-19 n'a été que le déclencheur. Une stabilisation est cependant possible dans les prochains trimestres, à condition que la reprise économique se poursuive et qu'il n'y ait pas de nouveau confinement. Cette stabilisation devrait provenir du génie civil, dont le carnet de commandes est toujours très important. À présent, l'activité de planification dans le bâtiment semble elle aussi se redresser après les revers essuyés en mars et en avril. Dans l'ensemble, la baisse des demandes de permis de construire ces 12 derniers mois n'est pas trop importante puisqu'elle se limite à 4%.

L'indice suisse de la construction est publié conjointement, chaque trimestre, par le Credit Suisse et la Société Suisse des Entrepreneurs (SSE). Il sert d'indicateur avancé de la conjoncture dans le secteur de la construction en Suisse en établissant des prévisions de chiffre d'affaires dans le BTP pour le trimestre en cours et en dessinant la tendance des trimestres à venir. Cet indicateur est calculé par le service Swiss Economics du Credit Suisse et se base principalement sur l'enquête trimestrielle menée par la SSE auprès de ses adhérents. Des données supplémentaires proviennent de l'Office fédéral de la statistique et du Baublatt. Alors que l'indice de la construction donne un aperçu de la situation au troisième trimestre 2020, l'enquête trimestrielle de la SSE fournit des informations détaillées sur le deuxième trimestre 2020.

Interlocuteurs:

Fabian Waltert

Credit Suisse, Swiss Real Estate Economics
 Kalandplatz 1, 8045 Zurich
 Tél. +41 (0)44 333 25 57
 fabian.waltert@credit-suisse.com

Martin Maniera

Société Suisse des Entrepreneurs
 Weinbergstrasse 49, 8006 Zurich
 Tél. +41 (0)58 360 76 40
 mmaniera@baumeister.ch

L'indice suisse de la construction paraît chaque trimestre. Il est possible de s'y abonner gratuitement auprès du Credit Suisse. À cet effet, veuillez envoyer votre adresse e-mail à:

realestate.swissecconomics@credit-suisse.com

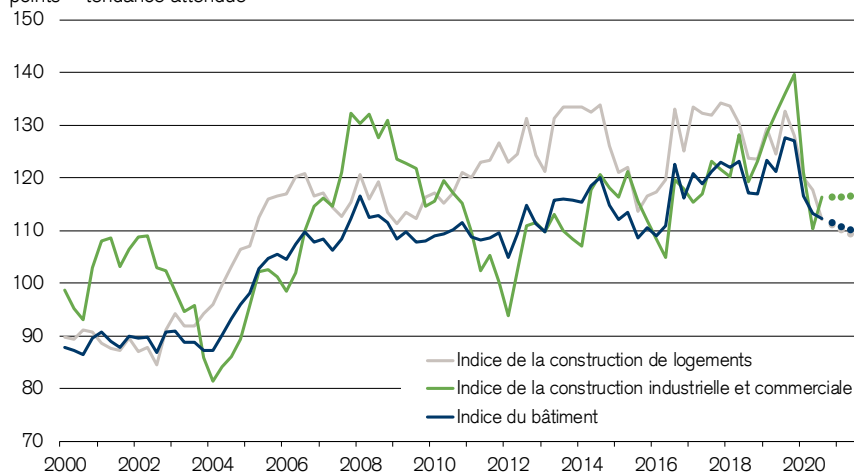
Vous trouverez les résultats détaillés de l'enquête trimestrielle menée par la SSE, qui est publiée en même temps que l'indice de la construction, ainsi que d'autres faits et chiffres sur le secteur du bâtiment et des travaux publics à l'adresse suivante:

<http://www.baumeister.ch/fr/politique-economie/donnees-economiques>

Année:	2018		2019				2020			Évol. prévue du chiffre d'affaires p.r.		
	Trimestre:	III	IV	I	II	III	IV	I	II	III	2 ^e trim. 2020	3 ^e trim. 2019
Indice de la construction		138	138	143	148	150	151	142	138	137	-1.0% ↘	-8.6% ↘
Indice du bâtiment		117	117	123	121	128	127	117	113	112	-0.9% →	-12.1% ↘
Construction de logements		124	124	129	125	133	128	120	118	112	-4.9% ↘	-15.6% ↘
Construction industrielle et commerciale		119	123	128	132	136	140	121	110	116	+5.5% ↗	-14.5% ↘
Indice du génie civil		169	168	171	188	182	186	178	175	173	-1.0% ↘	-5.1% ↘

Évolution des sous-indicateurs

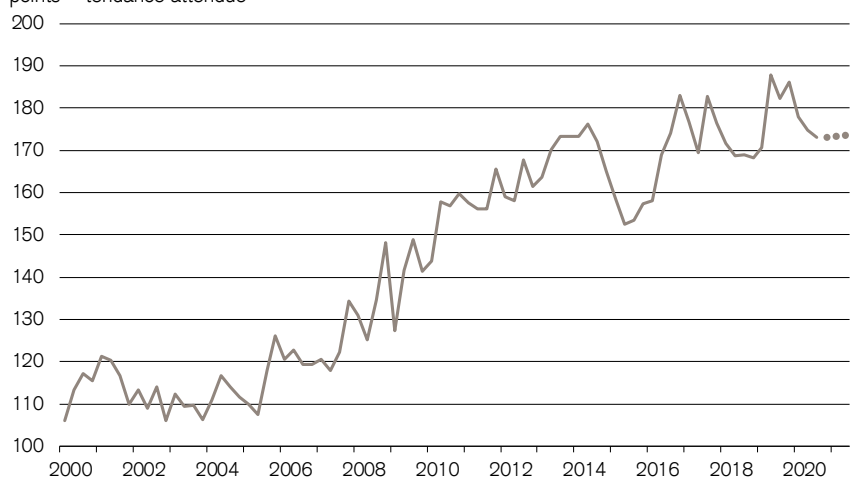
Indice du bâtiment T1 1996 = 100, corrigé des variations saisonnières, nominal, points = tendance attendue



Le ralentissement est moins prononcé

Au 3^e trimestre 2020, l'indice du bâtiment n'est plus qu'en légère perte de vitesse par rapport au trimestre précédent (-0,9%). Le secteur de la construction commerciale, qui a accusé une forte correction par rapport à son niveau très élevé des derniers trimestres, devrait se stabiliser pour le moment (+5,5%). Bien que les nouvelles commandes aient suivi une tendance baissière sur cette période, le carnet est toujours 40% au-dessus de la moyenne des dix dernières années. À moyen et à long terme, des tendances actuelles telles que le repli du commerce stationnaire et le télétravail resteront une menace pour la construction commerciale. Le niveau bas des taux d'intérêt et la demande toujours dynamique du secteur public apportent néanmoins un certain soutien. Le recul de la construction de logements devrait également se poursuivre au cours du 3^e trimestre (-4,9%). Avant même la crise du coronavirus, les investisseurs avaient commencé à ralentir la cadence, préoccupés par l'augmentation croissante des taux de vacance, notamment en dehors des agglomérations.

Indice du génie civil T1 1996 = 100, corrigé des variations saisonnières, nominal, points = tendance attendue

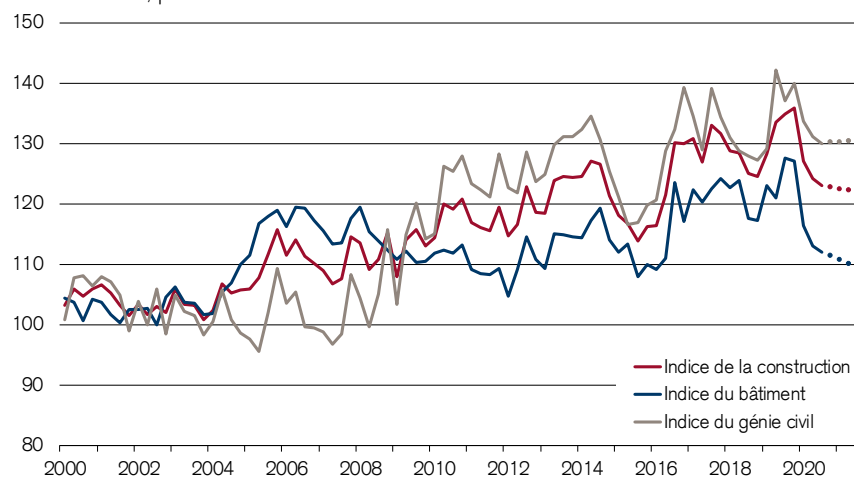


Le génie civil offre un ancrage de stabilité

Au 3^e trimestre 2020, les chiffres d'affaires corrigés des variations saisonnières devraient également fléchir un peu par rapport au trimestre précédent (-1,0%) dans le génie civil. Néanmoins, les entreprises de ce secteur semblent pouvoir envisager l'avenir avec confiance. Les nouvelles commandes et le carnet actuel restent importants. Jusqu'à présent, même le génie civil privé, qui ne génère qu'un quart du chiffre d'affaires moyen du secteur sur le long terme, n'a guère souffert du repli du bâtiment. Même le gros trou dans le budget fédéral dû à la pandémie ne devrait pas menacer le génie civil, notamment la construction ferroviaire et routière à court et à moyen terme du fait des financements spécifiques (NAF, fonds d'infrastructure ferroviaire).

Évolution réelle: indice de la construction corrigé des variations saisonnières et des prix de la construction

T1 1999 = 100, points = tendance attendue

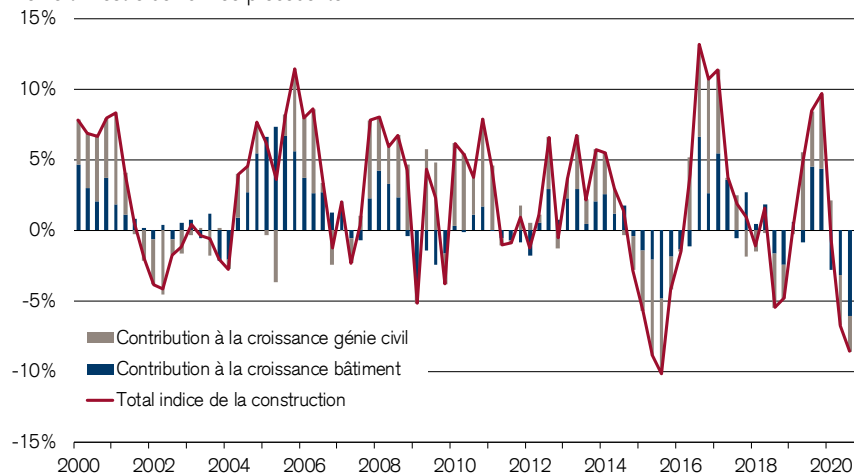


Évolution latérale des prix de la construction

La correction des effets du renchérissement sur l'indice de la construction (renchérissement relevé par l'Office fédéral de la statistique depuis 1999) neutralise la hausse des chiffres d'affaires liée aux prix. Dans l'ensemble, avec +0,2% par rapport à 2019, les prix de la construction n'ont que très peu augmenté. Alors que ceux du bâtiment ont stagné, ceux du génie civil ont légèrement progressé (+0,8%). Dans l'ensemble, les différences entre l'évolution des indices réels et nominaux restent gérables. La forte appréciation du franc suisse et le ralentissement du secteur de la construction ne laissent envisager qu'une légère élévation des prix au cours des prochains trimestres.

L'indice de la construction en glissement annuel

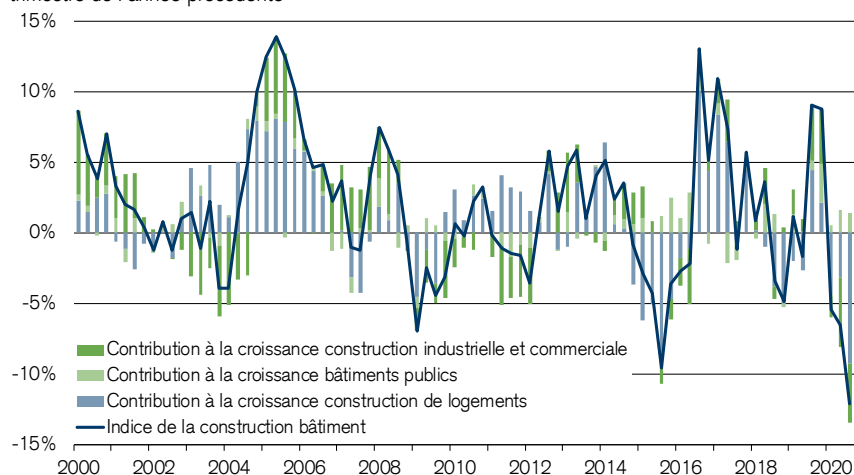
Indice de la construction, corrigé des variations saisonnières, taux de croissance comparés au même trimestre de l'année précédente



Fort repli du chiffre d'affaires dans le bâtiment

L'indice de la construction fléchit à nouveau légèrement au 3^e trimestre 2020, se situant bien en dessous de son niveau du même trimestre de 2019 (-8,6%), un recul imputable en partie au génie civil (-5,1%), mais surtout au bâtiment (-12,1%). Par conséquent, même dans le meilleur des scénarios (pas de forte deuxième vague de contaminations et poursuite de la reprise économique), le niveau record des ventes de 2019 ne sera pas atteint en 2020. Néanmoins, les activités de planification de projets offrent une lueur d'espoir à en croire les demandes de permis de construire: bien que le volume de celles-ci en mars/avril dans le bâtiment ait été inférieur de 19% à celui de 2019, il a pratiquement rejoint son niveau de l'année dernière en mai/juin (-2%). De plus, le génie civil devrait avoir un effet stabilisateur, puisque son carnet de commandes se porte extrêmement bien.

Indice du bâtiment, corrigé des variations saisonnières, taux de croissance comparés au même trimestre de l'année précédente

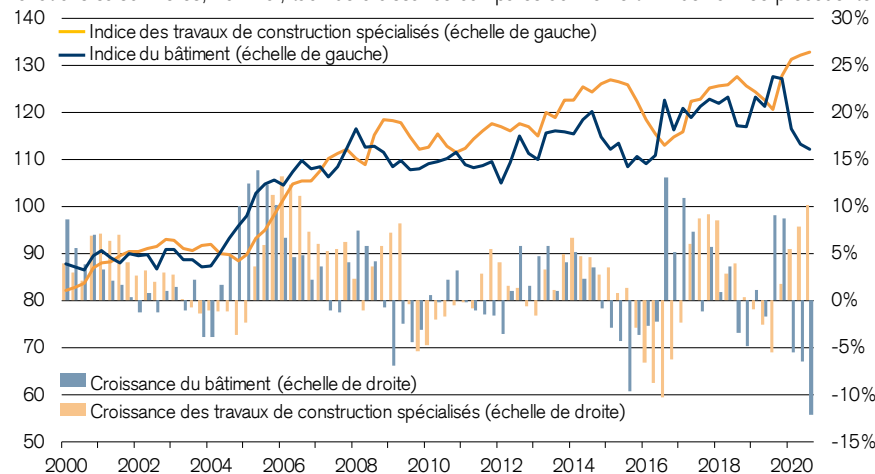


Les changements structurels pèsent sur la construction commerciale

Par rapport à 2019, le bâtiment pourrait accuser un repli de 12,1% au 3^e trimestre 2020. Les chiffres d'affaires dans la construction de logements (-15,6%) et la construction commerciale (-14,5%) devraient être nettement inférieurs à ceux du même trimestre de 2019. Dans la construction commerciale, l'accélération des changements structurels affectant le commerce de détail à la suite de la crise du coronavirus et la tendance au télétravail devraient continuer de peser sur la demande, même après la crise sanitaire. Dans notre scénario principal, nous prévoyons à long terme un recul d'environ 15% de la demande de surfaces de bureaux en raison du télétravail. En examinant les actions et les fonds immobiliers négociés en bourse, on observe que les investisseurs se détournent de plus en plus de l'immobilier commercial au profit de l'immobilier résidentiel. S'agissant de ce dernier néanmoins, les promoteurs sont également hésitants en ce moment, car l'effondrement conjoncturel et le recul de l'immigration pèsent sur la demande de logements. Mais contrairement à l'immobilier commercial, le problème est ici essentiellement lié à la conjoncture, et les perspectives à long terme restent intactes.

Situation dans les travaux de construction spécialisés

Indice des travaux de construction spécialisés et du bâtiment T1 1996 = 100, corrigé des variations saisonnières, nominal; taux de croissance comparés au même trim. de l'année précédente

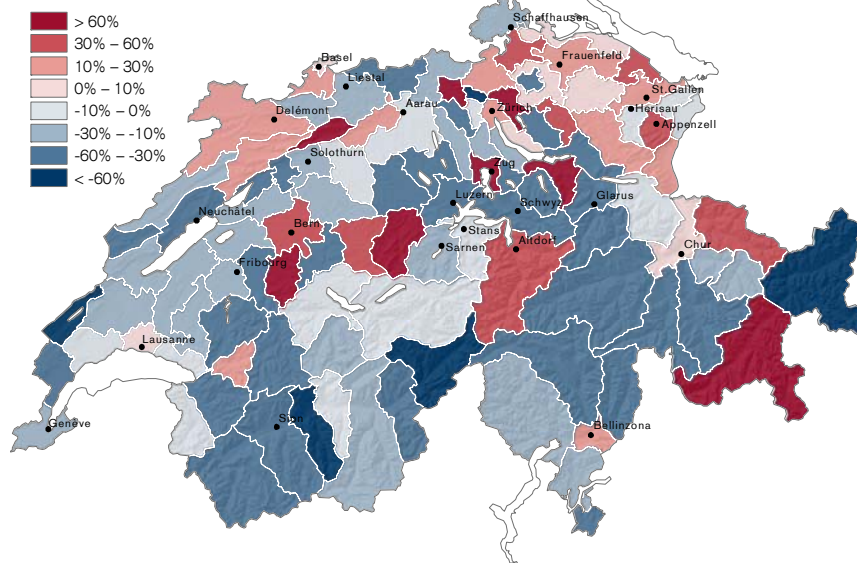


Correction en vue dans le second œuvre

L'indice des travaux de construction spécialisés estime les chiffres d'affaires du secteur durant le trimestre actuel et suit l'indice du bâtiment avec un retard de deux à quatre trimestres. Au 3^e trimestre 2020, il a augmenté de respectivement 0,5% et 10,1% par rapport au trimestre précédent et au même trimestre de l'année précédente. Le second œuvre continue de profiter de la solide évolution affichée par le bâtiment en 2019. Il devrait pourtant enregistrer bientôt une baisse similaire à celle de ce dernier. À long terme, nous distinguons cependant des facteurs susceptibles de contrer un effondrement trop important du second œuvre. Parmi eux figurent l'assainissement énergétique et le domaine de l'expansion /extension / reconstruction. En effet, les questions relatives à la transition énergétique et à la densification revêtent une priorité politique croissante.

Pôles régionaux de la demande dans le bâtiment

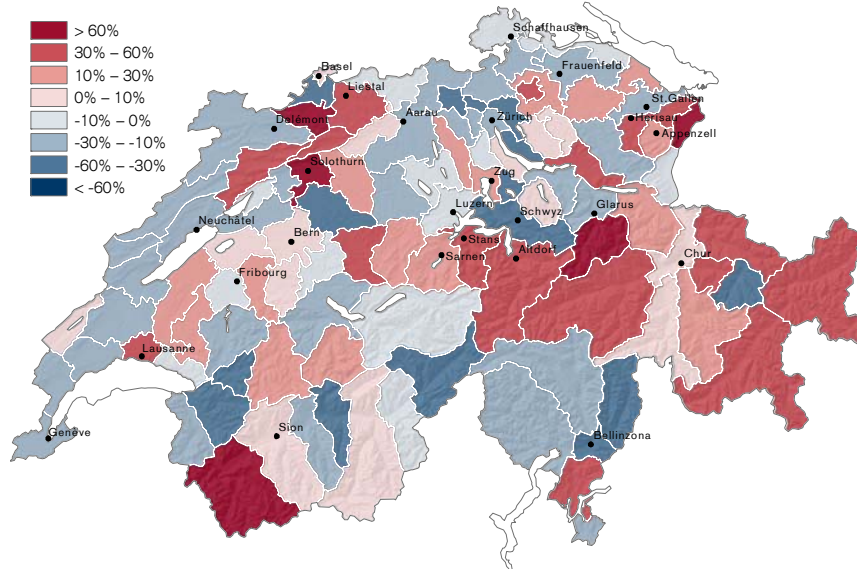
Demandes de constructions nouvelles, écart du volume des demandes de permis de construire de ces 6 derniers mois par rapport à la moyenne sur 10 ans par régions économiques*



Axes prioritaires du secteur des nouvelles constructions

Le volume d'investissement découlant des demandes de permis de construire fait office d'indicateur de la demande régionale de prestations de construction. Dans les régions économiques colorées en rouge, la planification des nouvelles constructions s'établit à un niveau supérieur à la moyenne des dix dernières années; dans les régions en bleu, cette planification se situe à un niveau inférieur à la moyenne. Au cours des six derniers mois, l'activité de planification de projets en Suisse a représenté 17,4 milliards CHF. Cela signifie que le volume des demandes de permis de construire a récemment quelque peu augmenté dans le bâtiment, mais qu'il est encore inférieur de 5,3% à celui de la même période de 2019 ou de 5,5% à celui de la moyenne sur dix ans. L'activité de planification de projets reste inférieure à la moyenne dans une grande majorité des régions économiques, c'est-à-dire dans 75 sur 110, notamment en Suisse occidentale et au Tessin. Du fait de la pandémie, certains cantons n'ont pas publié les demandes de permis de construire ou ne les ont publiées que partiellement en mars/avril, et il n'est toujours pas évident qu'ils aient entièrement rattrapé leur retard en la matière. Au cours des six derniers mois, certaines parties du canton de Zurich et diverses régions de Suisse orientale et de Suisse du nord-ouest ont annoncé d'importants volumes de construction planifiés. Ce sont notamment les projets dans les agglomérations de Suisse alémanique qui permettent d'éviter, au niveau national, un véritable effondrement des investissements prévus. Toutefois, cela ne doit pas occulter le fait que les volumes de construction sont relativement faibles dans une nette majorité des régions.

Demandes de transformations, écart du volume des demandes de permis de construire de ces 6 derniers mois par rapport à la moyenne sur 10 ans par régions économiques*



Pôles de projets de transformation

Au cours des six derniers mois, le volume des demandes de permis de transformation s'est élevé à 5,8 mrd CHF, en baisse de 2,3% par rapport à la moyenne des dix dernières années. Comme prévu, les rénovations résistent donc mieux à la crise du coronavirus que les nouvelles constructions. Néanmoins, dans 59 des 110 régions, la planification des projets d'aménagement et de rénovation reste inférieure à la moyenne. On observe une plus grande activité dans certaines régions du nord-ouest de la Suisse et dans une grande partie des Alpes et des contreforts alpins. Certaines de ces régions pourraient tirer profit à long terme de la tendance au télétravail. En effet, les employés de bureau sont susceptibles d'accepter des distances de déplacement plus importantes s'ils travaillent davantage à domicile. Cette évolution devrait également rendre les résidences secondaires dans les Alpes à nouveau plus attrayantes pour les Suisses. Parallèlement, du fait de la loi sur les résidences secondaires, les investissements seront réalisés principalement dans le parc de logements existants. Toutefois, l'ampleur de leur effet ne se manifesterait que progressivement.

*Les régions économiques ont été définies par le Credit Suisse à partir des régions MS (Mobilité Spatiale) de l'Office fédéral de la statistique. Cette délimitation repose moins sur les frontières politiques que sur des phénomènes économiques, des structures spatiales et des schémas de mobilité. Ces régions économiques peuvent donc être à cheval sur plusieurs cantons.

Information importante

Le présent rapport reflète les opinions du département Investment Strategy du CS et n'a pas été préparé conformément aux exigences légales destinées à promouvoir l'indépendance de la recherche en investissement. Il ne s'agit nullement d'un produit du département Research du Credit Suisse bien qu'il fasse référence à des recommandations issues de la recherche ayant été publiées. Plusieurs politiques du CS ont été mises en œuvre pour gérer les conflits d'intérêts, y compris les politiques relatives aux transactions précédant la diffusion de la recherche en investissement. Ces politiques ne s'appliquent toutefois pas aux opinions des stratèges en investissement mentionnées dans le présent rapport.

Avertissement sur les risques

Chaque investissement implique des risques, notamment en matière de fluctuations de valeur et de rendement. Si un investissement est libellé dans une devise autre que votre monnaie de référence, les variations des taux de change peuvent avoir un impact négatif sur la valeur, le prix ou le revenu.

Pour une discussion sur les risques afférents aux placements dans les titres mentionnés dans ce rapport, veuillez consulter ce lien Internet: <https://investment.credit-suisse.com/gr/riskdisclosure/>

Le présent rapport comporte des informations concernant des placements impliquant des risques particuliers. Vous devriez prendre conseil auprès de votre conseiller financier avant de prendre toute décision d'investissement basée sur le présent rapport ou pour toute explication concernant le contenu de ce dernier. Des informations complémentaires sont également disponibles dans la brochure explicative intitulée «Risques dans le négoce d'instruments financiers» disponible auprès de l'Association suisse des banquiers.

Les performances passées ne préjugent pas des résultats futurs. Des commissions, des frais ou toute autre charge comme les fluctuations du taux de change peuvent avoir des répercussions sur les performances.

Risques inhérents aux marchés financiers

Les performances historiques et les scénarios de marché financier ne constituent pas des indicateurs fiables de résultats futurs. Le prix et la valeur des investissements mentionnés ainsi que tout revenu susceptible d'en résulter peuvent évoluer à la hausse comme à la baisse. Il vous est recommandé de consulter le(s) conseiller(s) que vous estimez nécessaire(s) pour vous aider à déterminer ces paramètres. Il se peut qu'aucun marché public n'existe pour certains investissements, ou que ceux-ci ne soient négociables que sur un marché secondaire restreint. Lorsqu'un marché secondaire existe, il est impossible de prévoir le prix auquel les investissements se négocieront sur ledit marché ou s'il sera ou non liquide.

Marchés émergents

Lorsque le présent rapport traite des marchés émergents, vous devez avoir conscience qu'il existe un certain nombre de risques et d'incertitudes inhérents aux investissements et transactions dans différents types de placements ou, relatifs ou liés, aux émetteurs et débiteurs constitués en société, implantés ou exerçant des activités commerciales sur les marchés des pays émergents. Les placements relatifs aux marchés des pays émergents peuvent être considérés comme des placements spéculatifs et leur cours seront bien plus volatils que le cours des placements concernant les marchés des pays les plus développés. Les investissements dans des placements relatifs aux marchés émergents sont destinés uniquement aux investisseurs avertis ou professionnels expérimentés qui connaissent les marchés en question, sont capables d'apprécier et de tenir compte des divers risques inhérents à ce type de placements et possèdent

perte d'investissement inhérent à ce type de placements. Il vous incombe de gérer les risques liés à tout placement relatif aux marchés des pays émergents et l'affectation des actifs de votre portefeuille. Vous devriez demander l'avis de vos conseillers concernant les différents risques et facteurs à prendre en considération lors d'un investissement dans des placements relatifs aux marchés émergents.

Placements alternatifs

Les hedge funds ne sont pas soumis aux nombreuses réglementations en matière de protection des investisseurs qui s'appliquent aux investissements collectifs autorisés et réglementés. Quant aux gestionnaires de hedge funds, ils ne sont pas réglementés pour la plupart. Les hedge funds ne se limitent pas à une discipline d'investissement ou une stratégie de négoce particulière et cherchent à tirer profit des différents types de marchés en recourant à des stratégies de levier, relatives à des dérivés et d'investissement spéculatif complexes qui accroissent le risque de perte d'investissement.

Les transactions sur marchandises affichent un niveau de risque élevé, y compris un risque de perte totale de l'investissement, et sont inadaptées à la plupart des investisseurs privés. La performance de ces investissements dépend de facteurs imprévisibles tels que les catastrophes naturelles, les influences climatiques, les capacités de transport, les troubles politiques, les fluctuations saisonnières et les fortes influences de l'évolution future, en particulier des futures et des indices.

Les investisseurs immobiliers sont exposés à la liquidité, aux devises étrangères et à d'autres risques, y compris aux risques cycliques, aux risques du marché locatif et local ainsi qu'aux risques environnementaux et aux modifications légales.

Private equity

Le Private Equity (ci-après «PE») désigne des placements en capital-investissement dans des sociétés qui ne sont pas soumises à un négoce public (à savoir qu'elles ne sont pas cotées en bourse); ils sont complexes, généralement illiquides et axés sur le long terme. Les placements dans un fonds de PE présentent généralement un niveau important de risque financier ou commercial. Les placements dans des fonds de PE ne sont ni garantis ni assortis d'une protection du capital. Les investisseurs sont tenus de répondre à des appels de capitaux sur une longue période de temps. Toute omission à le faire peut généralement entraîner la perte d'une partie ou de la totalité du compte de capital, la renonciation à tout revenu ou gain futur sur les placements effectués avant l'omission et, entre autres choses, la perte de tout droit de participer à des placements futurs ou la vente forcée de ses placements à un prix très bas, beaucoup plus bas que les évaluations du marché secondaire. Les sociétés ou les fonds peuvent être fortement endettés et être, par conséquent, davantage sensibles à des évolutions commerciales et/ou financières ou à des facteurs économiques défavorables. De tels investissements peuvent être confrontés à une concurrence intense, à des conditions commerciales ou économiques évolutives ou à d'autres évolutions susceptibles d'avoir une incidence négative sur leur performance.

Risques de taux d'intérêt de crédit

La valeur d'une obligation dépend de la solvabilité de l'émetteur et/ou du garant (le cas échéant), laquelle peut changer sur la durée de l'obligation. En cas de défaillance de l'émetteur et/ou du garant de l'obligation, celle-ci ou tout revenu en découlant n'est pas garanti(e) et vous pouvez perdre tout ou partie de l'investissement initial.

Département Investment Strategy

Il incombe aux stratèges en investissement d'assurer une formation à la stratégie multi classes d'actifs et la mise en œuvre qui en résulte dans le cadre des affaires discrétionnaires et consultatives du CS. Les portefeuilles modèles ne sont fournis qu'à titre indicatif, le cas échéant. L'allocation de vos actifs, la pondération de votre portefeuille et ses performances paraissent très différentes selon les circonstances particulières dans lesquelles vous vous trouvez et votre tolérance aux risques. Les opinions et les points de vue des stratèges en investissement peuvent se démarquer de ceux des autres divisions du CS. Les points de vue des stratèges en investissement peuvent évoluer avec le temps sans préavis et sans obligation de mise à jour. Le CS n'est nullement tenu de garantir que lesdites mises à jour soient portées à votre attention.

Les stratèges en investissement peuvent parfois faire référence à des articles précédemment publiés par Research, y compris des changements de recommandations ou de notations présentés sous forme de listes. Les recommandations contenues dans le présent document sont des extraits des recommandations précédemment publiées par Credit Suisse Research et/ou des références à celles-ci. Pour les actions, il s'agit de la note relative à la société ou du résumé relatif à la société de l'émetteur. Les recommandations relatives aux obligations peuvent être consultées dans la publication Research Alert (bonds) ou Institutional Research Flash/Alert – Credit Update Switzerland respective. Ces documents sont disponibles sur demande ou sur <https://investment.credit-suisse.com>. Les notifications sont disponibles sur www.credit-suisse.com/disclosure.

Clause de non-responsabilité générale/Information importante

Les informations fournies dans les présentes constituent un contenu promotionnel; il ne s'agit pas de recherche d'investissement.

Ce rapport n'est pas destiné à être distribué à, ou utilisé par, quelque personne ou entité que ce soit qui serait citoyenne, résidente ou située dans une localité, un Etat, un pays ou une autre juridiction où une telle distribution, publication, disponibilité ou utilisation serait contraire à la législation ou réglementation ou soumettrait le CS à des obligations d'enregistrement ou de licence au sein de ladite juridiction.

Les références au Credit Suisse effectuées dans ce rapport comprennent Credit Suisse AG, la banque suisse, ses succursales et ses sociétés affiliées. Pour plus d'informations sur notre structure, veuillez consulter le lien suivant: <https://www.credit-suisse.com>

NE PAS DISTRIBUER NI UTILISER À DES FINS DE PROSPECTION OU DE CONSEIL. Le présent rapport est fourni uniquement à des fins d'information et d'illustration et n'est destiné qu'à votre seul usage. Il ne constitue ni une sollicitation ni une offre ou recommandation à l'achat ou à la vente de titres ou d'autres instruments financiers. Toute information englobant des faits, des opinions ou des citations peut être condensée ou résumée et se réfère à la date de rédaction. Les informations contenues dans le présent rapport ont été fournies à titre de commentaire général de marché et ne constituent en aucune manière une forme de conseil financier réglementé en termes de recherche, ou de service juridique, fiscal ou autre service financier réglementé. Elles ne tiennent pas compte des objectifs, de la situation ou des besoins financiers d'une quelconque personne – autant d'aspects qui doivent

être impérativement examinés avant toute décision de placement. Vous devriez prendre conseil auprès de votre conseiller financier avant de prendre toute décision d'investissement basé sur le présent rapport ou pour toute explication concernant le contenu de ce dernier. Ce rapport vise uniquement à exposer des observations et opinions du CS à la date de rédaction, sans tenir compte de la date à laquelle vous pouvez le recevoir ou y accéder. Les observations et opinions contenues dans le présent rapport peuvent être différentes de celles des autres divisions du CS. Toute modification demeure réservée sans préavis et sans obligation de mise à jour. Le CS n'est nullement tenu de garantir que lesdites mises à jour soient portées à votre attention. **PRÉVISIONS ET ESTIMATIONS:** Les performances passées ne doivent pas constituer une indication ni constituer une garantie de résultats futurs et aucune garantie, explicite ou implicite, n'est donnée quant aux performances futures. Dans la mesure où ce rapport contient des déclarations relatives à la performance future, celles-ci ont un caractère prévisionnel et sont soumises à un certain nombre de risques et d'incertitudes. Sauf mention contraire, les chiffres n'ont pas été vérifiés. Toutes les évaluations mentionnées dans le présent rapport sont soumises aux politiques et procédures d'évaluation du CS. **CONFLITS:** Le CS se réserve le droit de corriger les éventuelles erreurs apparaissant dans le présent rapport. Le CS, ses sociétés affiliées et/ou leurs collaborateurs peuvent détenir des positions ou des participations ou tout autre intérêt matériel, ou encore effectuer des transactions sur les titres mentionnés, des options s'y rapportant, ou des investissements connexes; ils peuvent également accroître ou liquider ponctuellement de tels investissements. Le CS peut fournir, ou avoir fourni au cours des douze derniers mois, à toute société ou tout émetteur mentionné des conseils ou services de placement conséquents en rapport avec l'investissement énuméré dans ce document ou un investissement lié. Certains des investissements mentionnés dans le présent rapport seront proposés par une entité individuelle ou une société affiliée du CS; le CS peut également être le seul teneur de marché pour de tels investissements. Le CS est impliqué dans plusieurs opérations commerciales en relation avec les entreprises mentionnées dans ce rapport. Ces opérations incluent notamment le négoce spécialisé, l'arbitrage des risques, les activités de tenue de marché et autres activités de négoce pour compte propre. **IMPÔTS:** Aucune des informations contenues dans le présent rapport ne constitue un conseil de nature juridique ou en matière de placements, de comptabilité ou d'impôts. Le CS n'offre pas de conseils sur les conséquences d'ordre fiscal liées aux investissements et vous recommandons de consulter un conseiller fiscal indépendant. Les niveaux et bases d'imposition dépendent des circonstances individuelles et sont susceptibles de changer. **SOURCES:** Les informations et les opinions contenues dans le présent rapport ont été obtenues ou tirées de sources jugées fiables par le CS. Le CS ne saurait être tenu pour responsable des pertes qui pourraient résulter de l'utilisation de ce rapport. **SITES WEB:** Ce rapport peut fournir des adresses de sites web ou contenir des liens qui conduisent à ces sites. Sauf dans la mesure où le rapport fait état du contenu web du CS, le CS n'a pas procédé au contrôle des sites web liés et décline toute responsabilité quant au contenu desdits sites. Ces adresses ou hyperliens (y compris les adresses ou hyperliens vers le contenu web du site du CS) ne sont fournis que pour votre confort et votre information et le contenu des sites liés ne fait partie d'aucune manière du présent rapport. L'accès à un tel site web ou le suivi d'un tel lien par le biais de ce rapport ou via le site web du CS se fait à vos propres risques. **CONFIDENTIALITÉ DES DONNÉES:** vos données personnelles seront traitées conformément à la déclaration de confidentialité du Credit Suisse, accessible depuis votre domicile sur le site officiel du Credit Suisse <https://www.credit-suisse.com>. Afin de vous fournir du matériel marketing concernant nos produits et services, le Credit Suisse Group AG et ses filiales peuvent être amenés à traiter vos données personnelles de base (à savoir vos coordonnées telles que nom et adresse e-mail) à moins que vous nous informiez que vous ne souhaitez plus les recevoir. Vous pouvez à tout moment choisir de ne plus recevoir ces documents en informant votre conseiller.

Entités distributrices

A l'exception d'une éventuelle mention contraire, ce rapport est distribué par Credit Suisse AG, une banque suisse agréée et réglementée par l'Autorité fédérale de surveillance des marchés financiers. **Allemagne:** Le présent document est distribué par Credit Suisse (Deutschland) Aktiengesellschaft, établissement réglementé par la Bundesanstalt für Finanzdienstleistungsaufsicht («BaFin»). **Arabie saoudite:** Ce document est distribué par Credit Suisse Saudi Arabia (no CR 1010228645), un établissement dûment agréé et réglementé par la Saudi Arabian Capital Market Authority en vertu de la licence no 08104-37 en date du 23.02.1429H, soit le 21.03.2008 du calendrier grégorien. Les bureaux principaux de Credit Suisse Saudi Arabia sont sis King Fahad Road, Hay Al Mhamadiya, 12361-6556 Riyadh, Arabie saoudite. Site web: <https://www.credit-suisse.com/sa>. Selon les Règles relatives à la provision de

titres et d'obligations, le présent document ne peut être distribué dans le Royaume sauf à des personnes qui sont autorisées par les Règles relatives à la provision de titres et d'obligations émises par l'Autorité des Marchés Financiers. L'Autorité des Marchés Financiers ne fournit aucune représentation quant à l'exactitude ou l'exhaustivité du présent document, et décline expressément toute responsabilité pour toute perte découlant de, ou subie suite à l'utilisation de toute portion du présent document. Les acheteurs prospectifs des titres offerts dans les présentes doivent réaliser leur propre due diligence quant à l'exactitude des informations relatives aux titres. Si vous ne comprenez pas le contenu du présent document, il vous est recommandé de consulter un conseiller financier autorisé. Selon les Réglementations relatives aux Fonds de Placement, le présent document ne peut être distribué dans le Royaume sauf à des personnes qui sont autorisées par les Réglementations relatives aux Fonds de Placement émises par l'Autorité des Marchés Financiers. L'Autorité des Marchés Financiers ne fournit aucune représentation quant à l'exactitude ou l'exhaustivité du présent document, et décline expressément toute responsabilité pour toute perte découlant de, ou subie suite à l'utilisation de toute portion du présent document. Les acheteurs prospectifs des titres offerts dans les présentes doivent réaliser leur propre due diligence quant à l'exactitude des informations relatives aux titres. Si vous ne comprenez pas le contenu du présent document, il vous est recommandé de consulter un conseiller financier autorisé.

Afrique du Sud: Cette information a été distribuée par Credit Suisse AG, qui est enregistré comme prestataire de services financiers auprès de la Financial Sector Conduct Authority d'Afrique du Sud sous le numéro FSP 9788, et/ou par Credit Suisse (UK) Limited, qui est enregistré comme prestataire de services financiers auprès de la Financial Sector Conduct Authority en Afrique du Sud sous le numéro FSP 48779.

Autriche: Le présent rapport est distribué soit par CREDIT SUISSE (LUXEMBOURG) S.A. Zweigniederlassung Österreich (la «succursale autrichienne»), soit par Credit Suisse (Deutschland) AG. La succursale autrichienne est une succursale de CREDIT SUISSE (LUXEMBOURG) S.A., société dûment autorisée en tant qu'établissement de crédit au Grand-Duché de Luxembourg dont le siège social est situé au 5, rue Jean Monnet, L-2180 Luxembourg. La succursale autrichienne est soumise au contrôle prudentiel de l'autorité de surveillance du Luxembourg, la Commission de Surveillance du Secteur Financier (CSSF), située au 283, route d'Arlon, L-1150 Luxembourg, Grand-Duché de Luxembourg, et de l'autorité autrichienne des marchés financiers, l'Österreichische Finanzmarktaufsicht (FMA), Otto-Wagner Platz 5, A-1090 Vienne, Autriche. Credit Suisse (Deutschland) Aktiengesellschaft est réglementée par l'Autorité de surveillance allemande Bundesanstalt für Finanzdienstleistungsaufsicht («BaFin»), en collaboration avec l'Autorité de surveillance autrichienne, l'Autorité autrichienne des Marchés Financiers (FMA), Otto-Wagner Platz 5, A-1090 Vienne, Autriche.

Bahreïn: Ce rapport est distribué par Credit Suisse AG, Bahrain Branch, une succursale de Credit Suisse AG, Zurich/Switzerland, qui est dûment autorisée et réglementée par la Central Bank of Bahrain (CBB) comme un Investment Business Firm Category 2. Les produits ou services financiers correspondants sont réservés aux investisseurs autorisés, tels que définis par la CBB. Ils ne sont pas destinés à une quelconque autre personne. La Central Bank of Bahrain n'a ni examiné, ni approuvé le présent document ni la commercialisation de tout véhicule de placement auquel il est fait mention aux présentes dans le Royaume de Bahreïn et n'est pas responsable de la performance d'un tel véhicule. Credit Suisse AG, Bahrain Branch, est sise Level 21-22, East Tower, Bahrain World Trade Centre, Manama, Royaume de Bahreïn.

Chili: Le présent document est distribué par Credit Suisse Agencia de Valores (Chile) Limitada, une succursale de Credit Suisse AG (enregistrée dans le canton de Zurich), régulée par la Commission des Marchés Financiers chilienne. Ni l'émetteur ni les titres n'ont été enregistrés auprès de la Commission des Marchés Financiers chilienne (Comisión para el Mercado Financiero) selon la Loi no. 18.045, la Ley de Mercado de Valores, ainsi que les réglementations associées, et ne peuvent donc être proposés ou vendus publiquement au Chili. Le présent document ne constitue pas une offre ou une invitation à souscrire ou un achat de titres au sein de la République du Chili, à toute autre personne que les investisseurs identifiés individuellement dans le cadre d'une offre privée selon l'article 4 de la Ley de Mercado de Valores (une offre qui n'est pas «adressée au public en général ou à un certain secteur ou à un groupe spécifique du public»).
DIFC: Cette information est distribuée par Credit Suisse AG (DIFC Branch), dûment agréée et réglementée par la Dubai Financial Services Authority («DFSA»). Les produits ou services financiers liés ne sont proposés qu'à des clients professionnels ou à des contreparties du marché, tels que définis par la DFSA, et ne sont pas destinés à d'autres personnes. Credit Suisse AG (DIFC Branch) est sise Level 9 East, The Gate Building, DIFC, Dubaï, Émirats arabes unis.

Espagne: Ce document est un document promotionnel et est fourni par Credit Suisse AG, Sucursal en España, entité juridique enregistrée auprès de la Comisión Nacional del Mercado de Valores à des fins d'information. Il s'adresse exclusivement à son

destinataire pour une utilisation personnelle et, selon les réglementations actuelles en vigueur, ne peut en aucun cas être considéré comme une offre de titres, un conseil de placement personnel ou toute autre recommandation générale ou spécifique de produits ou de stratégies de placement ayant pour objectif toute opération de votre part. Le client sera considéré comme responsable, dans tous les cas, de ses décisions de placement ou de désengagement, et le client sera donc pleinement responsable pour les bénéfices ou pertes résultant des opérations que le client décide de réaliser sur la base des informations et opinions comprises dans le présent document. Le présent document n'est pas le résultat d'un travail d'analyse ou de recherche financière, n'est pas soumis aux réglementations actuelles applicables à la production et à la distribution de recherche financière, et son contenu ne prétend pas être conforme aux exigences juridiques en matière d'indépendance de la recherche financière.

France: Le présent rapport est distribué par Credit Suisse (Luxembourg) S.A. Succursale en France (la «succursale française»), succursale de Credit Suisse (Luxembourg) S.A., société dûment autorisée en tant qu'établissement de crédit au Grand-Duché de Luxembourg dont le siège social est situé au 5, rue Jean Monnet, L-2180 Luxembourg. La succursale française est soumise au contrôle prudentiel de l'autorité de surveillance du Luxembourg, la Commission de Surveillance du Secteur Financier (CSSF), des autorités de surveillance françaises, l'Autorité de contrôle prudentiel et de résolution (ACPR), et de l'Autorité des marchés financiers (AMF) française.

Guernesey: Le présent rapport est distribué par Credit Suisse AG Guernsey Branch, une succursale de Credit Suisse AG (établie dans le canton de Zurich), ayant son siège à Helvetia Court, Les Echelons, South Esplanade, St Peter Port, Guernesey. Credit Suisse AG Guernsey Branch est détenu à 100% par Credit Suisse AG et est réglementé par la Guernsey Financial Services Commission. Des copies de derniers comptes vérifiés de Credit Suisse AG sont disponibles sur demande.

Inde: Le présent rapport est distribué par Credit Suisse Securities (India) Private Limited (CIN n° U67120MH1996PTC104392), établissement réglementé par le Securities and Exchange Board of India en qualité d'analyste Research (n° d'enregistrement INPO00002478), de gérant de portefeuille (n° d'enregistrement INPO00002478) et de courtier en valeurs mobilières (n° d'enregistrement INZ000248233), et ayant son siège social 9th Floor, Ceejay House, Dr. Annie .Besant. Road, Worli, Mumbai – 400 018, Inde, T – +91-22 6777 3777.

Israël: Si distribué par Credit Suisse Financial Services (Israel) Ltd. en Israël: Le présent document est distribué par Credit Suisse Financial Services (Israel) Ltd. Credit Suisse AG, y compris les services proposés en Israël, n'est pas soumis à la supervision du Superviseur des Banques de la Banque d'Israël, mais à celle de l'autorité de surveillance bancaire pertinente en Suisse. Credit Suisse Financial Services (Israel) Ltd. est un promoteur de placements titulaire d'une licence en Israël et ses activités de promotion de placements sont par conséquent soumises à la supervision de l'Autorité Boursière d'Israël.

Italie: Ce rapport est distribué en Italie par Credit Suisse (Italy) S.p.A., banque de droit italien inscrite au registre des banques et soumise à la supervision et au contrôle de la Banca d'Italia et de la CONSOB.

Liban: Le présent rapport est distribué par Credit Suisse (Lebanon) Finance SAL («CSLF»), un établissement financier enregistré au Liban, réglementé par la Banque centrale du Liban («BCL») et titulaire d'une licence bancaire n° 42. Credit Suisse (Lebanon) Finance SAL est soumis à la législation et aux circulaires de la BCL ainsi qu'à la législation et aux réglementations de la Capital Markets Authority du Liban («CMA»). CSLF est une filiale de Credit Suisse AG et fait partie du Credit Suisse Group (CS). La CMA décline toute responsabilité quant au contenu, à l'exactitude et à l'exhaustivité des informations présentées dans ce rapport. La responsabilité du contenu du présent rapport est assumée par l'émetteur, ses administrateurs et d'autres personnes tels des experts, dont les opinions sont incluses dans le rapport avec leur consentement. La CMA n'a pas non plus évalué l'adéquation de l'investissement pour tout investisseur particulier ou tout type d'investisseur. Il est expressément entendu dans les présentes que les investissements sur les marchés financiers peuvent présenter un degré élevé de complexité et de risques de perte de valeur et ne pas convenir à tous les investisseurs. CSLF procédera à l'évaluation de l'adéquation de cet investissement sur la base des informations que l'investisseur lui aurait fournies à la date d'une telle évaluation et conformément aux instructions et procédures internes du Credit Suisse. Il est entendu que l'anglais sera utilisé dans tous les documents et communications fournis par le CS et/ou CSLF. En acceptant d'investir dans le produit, l'investisseur confirme expressément et irrévocablement pleinement comprendre et ne pas s'opposer à l'utilisation de la langue anglaise.

Luxembourg: Le présent rapport est distribué par Credit Suisse (Luxembourg) S.A., société dûment autorisée en tant qu'établissement de crédit au Grand-Duché de Luxembourg dont le siège social est situé au 5, rue Jean Monnet, L-2180 Luxembourg. Credit Suisse (Luxembourg) S.A. est soumise au contrôle prudentiel de l'autorité de surveillance du Luxembourg, la Commission de Surveillance du Secteur Financier (CSSF).

Mexique: Le présent document représente la vision de la personne qui fournit ses services à C. Suisse Asesoría México, S.A. de C.V. («C. Suisse Asesoría») et/ou Banco Credit Suisse (México), S.A., Institución de Banca Múltiple, Grupo

Financiero Credit Suisse (México) («Banco CS») de sorte que C. Suisse Asesoría et Banco CS se réservent tous deux le droit de changer d'avis à tout moment sans assumer une quelconque responsabilité à cet égard. Ce document a été préparé à des fins d'information uniquement et ne constitue pas une recommandation, un conseil ou une invitation à réaliser une quelconque opération, et ne remplace pas la communication directe avec votre responsable chez C. Suisse Asesoría et/ou Banco CS avant d'effectuer un placement. C. Suisse Asesoría et/ou Banco CS n'assument aucune responsabilité pour les décisions de placement prises sur la base des informations contenues dans le présent document, car celles-ci peuvent ne pas tenir compte du contexte de la stratégie de placement et des objectifs des clients individuels. Les prospectus, les brochures, les règles de placement des fonds de placement, les rapports annuels ou les informations financières ou informations financières périodiques contiennent toutes les informations utiles aux investisseurs. Ces documents sont disponibles gratuitement directement auprès de l'émetteur des titres et des sociétés de gestion, ou sur le site Internet de la bourse de valeurs mobilière sur laquelle ces titres sont cotés, ainsi qu'auprès de votre responsable chez C. Suisse Asesoría et/ou Banco CS. Les performances passées et les divers scénarios de marché existants ne garantissent pas les rendements présents ou futurs. Au cas où les informations contenues dans le présent document sont incomplètes ou non claires, veuillez contacter votre responsable chez C. Suisse Asesoría et/ou Banco CS dès que possible. Il est possible que le présent document subisse des modifications au-delà de la responsabilité de C. Suisse Asesoría et/ou Banco CS. Le présent document est distribué à des fins d'information uniquement et ne remplace pas les Rapports Opérationnels et/ou les Relevés de Compte que vous recevez de C. Suisse Asesoría et/ou Banco CS en ce qui concerne les Dispositions Générales applicables aux Institutions Financières et autres Entités Juridiques qui fournissent des Services de Placement émises par la Commission Bancaire et Boursière du Mexique («CNBV»). En raison de la nature du présent document, C. Suisse Asesoría et/ou Banco CS n'assument aucune responsabilité quant aux informations qu'il contient. Nonobstant le fait que les informations ont été obtenues à partir de ou sur la base de sources considérées comme fiables par C. Suisse Asesoría et/ou Banco CS, il n'existe aucune garantie quant au fait que ces informations sont exactes ou complètes. C. Suisse Asesoría et/ou Banco CS n'acceptent aucune responsabilité pour toute perte découlant de l'utilisation des informations contenues dans le document qui vous est envoyé. Il est recommandé aux investisseurs de s'assurer que les informations fournies correspondent à leurs circonstances personnelles et à leur profil d'investissement, en ce qui concerne toute situation juridique, réglementaire ou fiscale particulière, ou d'obtenir un conseil professionnel indépendant. C. Suisse Asesoría et/ou Banco CS est un conseiller en placement dûment constitué selon la Securities Market Law («LMV») mexicaine et est immatriculé auprès de la National Banking and Securities Commission («CNBV») sous le numéro 30070. Par conséquent, C. Suisse Asesoría México, S.A. de C.V. ne fait pas partie de Grupo Financiero Credit Suisse (México), S.A. de C.V. ou de tout autre groupe financier au Mexique. Selon les dispositions de la LMV et des autres réglementations applicables, C. Suisse Asesoría México, S.A. de C.V. n'est pas un conseiller financier indépendant en vertu de sa relation avec Credit Suisse AG, un établissement financier étranger, et de sa relation indirecte avec les entités qui constituent Grupo Financiero Credit Suisse (Mexico), S.A. de C.V.

Pays-Bas: Le présent rapport est distribué par Credit Suisse (Luxembourg) S.A., Netherlands Branch (la «succursale néerlandaise»), succursale de Credit Suisse (Luxembourg) S.A., société dûment autorisée en tant qu'établissement de crédit au Grand-Duché de Luxembourg dont le siège social est situé au 5, rue Jean Monnet, L-2180 Luxembourg. La succursale néerlandaise est soumise au contrôle prudentiel de l'autorité de surveillance du Luxembourg, la Commission de Surveillance du Secteur Financier (CSSF), de l'autorité de surveillance néerlandaise, De Nederlandsche Bank (DNB), et de l'autorité néerlandaise des marchés financiers, Autoriteit Financiële Markten (AFM). **Portugal:** Le présent rapport est distribué par Credit Suisse (Luxembourg) S.A. Sucursal em Portugal (la «succursale portugaise»), succursale de Credit Suisse (Luxembourg) S.A., société dûment autorisée en tant qu'établissement de crédit au Grand-Duché de Luxembourg dont le siège social est situé au 5, rue Jean Monnet, L-2180 Luxembourg. La succursale portugaise est soumise au contrôle prudentiel de l'autorité de surveillance du Luxembourg, la Commission de Surveillance du Secteur Financier (CSSF), et des autorités de surveillance portugaises, la Banque du Portugal (BdP), la Comissão do Mercado dos Valores Mobiliários (CMVM). **Qatar:** Cette information a été distribuée par Credit Suisse (Qatar) L.L.C., qui est dûment autorisée et

réglementée par la Qatar Financial Centre Regulatory Authority (QFCRA) sous le n° de licence QFC 00005. Tous les produits et les services financiers liés ne sont disponibles qu'aux contreparties éligibles ou clients commerciaux (tels que définis par les règles et réglementations de la QFCRA), y compris les individus qui ont opté pour être classés en tant que client commercial avec des actifs nets © Credit Suisse AG / SSE

de plus de 4 millions de QR et qui disposent de connaissances, d'une expérience et d'une compréhension leur permettant de participer à de tels produits et/ou services. Ces informations ne doivent donc pas être communiquées à ni utilisées par des personnes ne répondant pas à ces critères. Comme ce produit/service n'est pas enregistré auprès du QFC ni réglementé par la QFCRA, cette dernière n'est pas tenue de passer en revue ni de vérifier le prospectus ou tout autre document relatif à ce produit/service. En conséquence, la QFCRA n'a pas passé en revue ni approuvé la présente documentation de marketing ni tout autre document associé, n'a pris aucune mesure en vue de vérifier les renseignements figurant dans ce document et n'assume aucune responsabilité à cet égard. Pour les personnes ayant investi dans ce produit/service, il se peut que l'accès aux informations à son sujet ne soit pas équivalent à ce qu'il serait pour un produit/service inscrit auprès du QFC. Le produit/service décrit dans cette documentation de marketing risque d'être illiquide et/ou soumis à des restrictions quant à sa revente. Tout recours à l'encontre de ce produit/service et des entités impliquées pourrait être limité ou difficile et risque de devoir être poursuivi dans une juridiction externe au QFC. Les personnes intéressées à acheter le produit/service proposé doivent effectuer leur propre due diligence à son sujet. Si vous ne comprenez pas le contenu de cette brochure, veuillez consulter un conseiller financier agréé. **Royaume-Uni:** Ce document est distribué par Credit Suisse (UK) Limited. Credit Suisse (UK) Limited est un établissement autorisé par la Prudential Regulation Authority et réglementé par la Financial Conduct Authority et la Prudential Regulation Authority. Lorsque ce document est distribué au Royaume-Uni par une entité offshore non exemptée en vertu du Financial Services and Markets Act 2000 (Financial Promotion) Order 2005, les dispositions suivantes s'appliquent: dans la mesure où il est communiqué au Royaume-Uni («UK») ou susceptible d'avoir un effet au Royaume-Uni, le présent document constitue une promotion financière approuvée par Credit Suisse (UK) Limited, qui est autorisée par la Prudential Regulation Authority et réglementée par la Financial Conduct Authority et la Prudential Regulation Authority pour la conduite d'activités de placement au Royaume-Uni. Le siège social de Credit Suisse (UK) Limited est sis Five Cabot Square, Londres, E14 4QR. Veuillez noter que les règles relatives à la protection des clients de détail aux termes du Financial Services and Market Act 2000 du Royaume-Uni ne vous seront pas applicables et que vous ne disposerez pas non plus des éventuelles indemnités prévues pour les «demandeurs éligibles» («eligible claimants») aux termes du Financial Services Compensation Scheme du Royaume-Uni. L'imposition applicable dépend de la situation individuelle de chaque client et peut subir des changements à l'avenir. **Turquie:** Les informations, commentaires et recommandations de placement formulés dans le présent document n'entrent pas dans la catégorie des conseils en placement. Les services de conseil en placement sont des services fournis par des établissements agréés à des personnes; ils sont personnalisés compte tenu des préférences de ces personnes en matière de risque et de rendement. Les commentaires et les conseils indiqués dans le présent document sont, au contraire, de nature générale. Les recommandations formulées peuvent donc ne pas convenir à votre situation financière ou à vos préférences particulières en matière de risque et de rendement. Par conséquent, prendre une décision de placement en vous fiant uniquement aux informations qui figurent dans le présent document pourrait donner des résultats qui ne correspondent pas à vos attentes. Le présent rapport est distribué par Credit Suisse Istanbul Menkul Degerler Anonim Sirketi, établissement réglementé par le Capital Markets Board of Turkey, dont le siège social est sis Levazim Mahallesi, Koru Sokak n° 2 Zorlu Center Terasevler No. 61 34340 Besiktas / Istanbul-Turquie.

ÉTATS-UNIS: LE PRÉSENT DOCUMENT, EN SA FORME ORIGINALE OU COPIÉE, NE SAURAIT ÊTRE ENVOYÉ, INTRODUIT OU DISTRIBUÉ AUX ÉTATS-UNIS OU À DES PERSONNES IMPOSABLES AUX ÉTATS-UNIS (AU SENS DE LA REGULATION S DU US SECURITIES ACT DE 1933, DANS SA VERSION AMENDÉE).

Toute reproduction intégrale ou partielle du présent document est soumise à l'autorisation écrite du Credit Suisse. Copyright © 2020 Credit Suisse Group AG et/ou sociétés affiliées. Tous droits réservés.

20C014A_IS